



# Dwell Clicker 2

## Manuale

Smartbox

# Contenuti

|                                 |           |
|---------------------------------|-----------|
| Cos'è Dwell Clicker 2           | <b>2</b>  |
| Come installare Dwell Clicker 2 | <b>2</b>  |
| Iniziamo                        | <b>3</b>  |
| Dwell Clicking                  | <b>4</b>  |
| Visualizzatore                  | <b>5</b>  |
| Bersagli cliccabili             | <b>6</b>  |
| Click destro e altre funzioni   | <b>7</b>  |
| Click lock                      | <b>8</b>  |
| Impostazioni                    | <b>9</b>  |
| Come acquistare Dwell Clicker 2 | <b>12</b> |
| Come uscire da Dwell Clicker 2  | <b>13</b> |

## Cos'è Dwell Clicker 2

Dwell Clicker 2 è un'applicazione Windows che ti permette di utilizzare il mouse o altri dispositivi di puntamento, senza cliccare pulsanti. E' ideale per persone con disturbi agli arti superiori e per persone che utilizzano tipi diversi di puntamento, come un puntatore a capo o un joystick.

## Come installare Dwell Clicker 2

1. Scarica Dwell Clicker 2 dal sito web Smartbox:  
[thinksmartbox.com/dwell-clicker](http://thinksmartbox.com/dwell-clicker)
2. Procedi con l'installazione facendo doppio click sul file scaricato.
3. Fai partire Dwell Clicker 2 facendo doppio click sul collegamento sul desktop o dal menu start.

Dwell Clicker 2 richiede:

- Windows XP con Service Pack 3
- Windows Vista con Service Pack 2
- Windows 7 o superiore

Alcune funzioni richiedono Windows Vista con Service Pack 2 o superiore.

## Iniziamo

Quando farai partire per la prima volta Dwell Clicker, vedrai questa barra impostazioni.



Verrai anche avvisato che la demo, che ha validità 30 giorni, è partita. Durante questo periodo, potrai utilizzare Dwell Clicker in versione completa.

Se la demo scade e non avete acquistato Dwell Clicker 2, potrai comunque continuare ad utilizzarlo ma le seguenti impostazioni non saranno più disponibili:

- Target snapping
- Visual dwell display
- Click lock

## Dwell Clicking

Dwell Clicker 2 ti permette di utilizzare il mouse, o altri sistemi di puntamento, senza click. Puoi utilizzarlo così:

1. Muovi il puntatore nel punto in cui vuoi cliccare
2. Lascia il puntatore del mouse in quella posizione per un breve lasso di tempo (configurabile – vedi Dwell Time)
3. Trascorso questo tempo, Dwell Click 2 effettuerà un click
4. Puoi effettuare diversi tipi di click (click sinistro, click destro etc), scegliendo la funzione che serve dalla barra strumenti (vedi “Click destro e altre funzioni).

Se sposti il puntatore dall’area del bersaglio, il comando verrà cancellato. La dimensione dell’area del bersaglio può essere regolata – vedi Regolazione bersaglio.

## Visualizzatore

*Nota: questa impostazione non è disponibile nella versione demo*

Durante l'utilizzo, viene mostrato il progresso con una barra circolare che mostra quanto tempo è rimasto al click. Indica inoltre se Dwell Clicker ha agganciato un bersaglio cliccabile – vedi "Bersagli cliccabili" per maggiori dettagli.

Puoi vedere quando sta per cliccare:

1. Quando fermi il puntatore, vedrai apparire un cerchio blu in trasparenza. Se sposti il puntatore di poco, il cerchio si muoverà assieme al puntatore; in questo modo puoi accuratamente controllare la posizione del click. Se muoverai il puntatore di molto, il click sarà cancellato e il cerchio scomparirà.



2. Quando il cerchio non sarà più in trasparenza, indica che la posizione del click è bloccata. Se muoverai il puntatore di poco, il cerchio non si muoverà perché la posizione ora è fissa. Come prima, se muovi il puntatore di molto, il click sarà cancellato e il cerchio sparirà.



3. Quando il cerchio è completo, Dwell Clicker cliccherà al centro del cerchio stesso.

## Bersagli cliccabili

*Nota: questa impostazione non è disponibile nella versione demo*

Questa impostazione permette a Dwell Clicker di individuare automaticamente ciò che è cliccabile (menù, link, icone a schermo etc) e agganciare il bersaglio più vicino al cursore.

## Click destro e altre funzioni

Puoi cambiare il tipo di click selezionando i pulsanti dalla barra funzioni.



**Fermo**

Dwell Clicker non cliccherà quando fermerai il puntatore. Seleziona un altro tipo di click per disattivare.



**Click sinistro**

Dwell Clicker effettuerà il click sinistro.



**Click destro**

Dwell Clicker effettuerà il click destro.



**Doppio click**

Dwell Clicker effettuerà il doppio click sinistro.



**Trascina**

Dwell Clicker terrà premuto il click sinistro. Il primo aggancio attiverà il trascinamento, mentre il secondo rilascerà l'icona.



**Tastiera a video**

Visualizza la tastiera a video di Windows.



**Impostazioni**

Visualizza le impostazioni.



## Click lock

*Nota: questa impostazione non è disponibile nella versione demo*

Dopo il click destro, il doppio click o il trascinamento, il tipo di click tornerà a "click sinistro" per l'azione successiva.

Se vuoi utilizzare lo stesso tipo di click (ad esempio, tenere attivo il trascinamento per spostare le carte di un solitario), puoi bloccare il tipo di click.

Per bloccare il tipo di click, selezionalo due volte.



**Non  
selezionato**

Questo tipo di click non è selezionato.



**Selezionato**

Dwell Clicker effettuerà il tasto destro una volta, poi tornerà al click sinistro



**Bloccato**

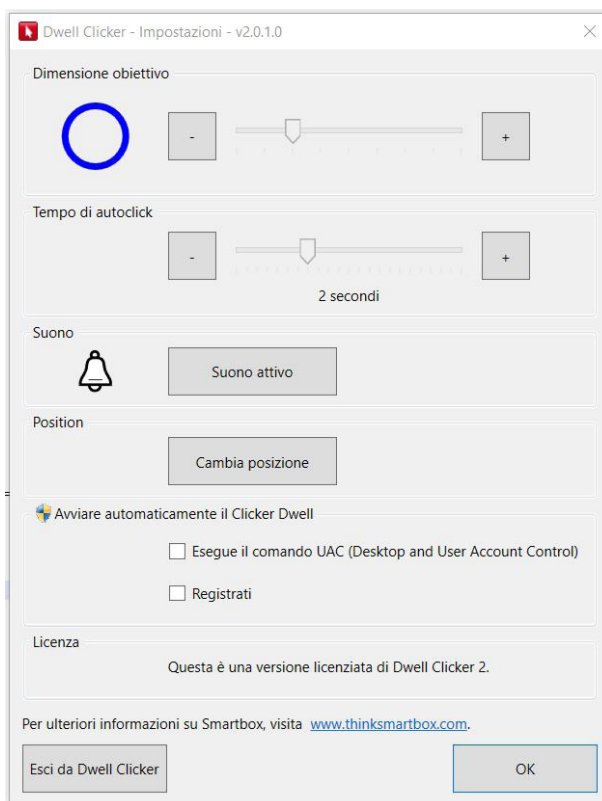
Dwell Clicker effettuerà il click destro ogni volta che vorrai, finché non selezionerai un'azione differente.

# Impostazioni

Si può accedere alle impostazioni del Dwell Clicker 2 cliccando sull'icona relativa:



Verrà visualizzata la finestra d'impostazioni:



Le seguenti sezioni descrivono le impostazioni più in dettaglio.

### **Target Size**

“Target size” controlla di quanto lontano ti puoi spostare senza interrompere il comando e può essere regolato tramite l’apposita barra.

### **Dwell Time**

Serve ad adattare quanto tempo deve restare fermo il puntatore, prima di effettuare il click.

### **Sound**

Questa funzione attiva o disattiva il suono.

## Posizione

Cliccando su "Change Position" potrai scegliere dove posizionare la barra del Dwell Clicker.

## Avvia Dwell Clicker automaticamente

### Desktop and User Account Control (UAC) prompts.

Spunta questa casella se vuoi che Dwell Clicker parta automaticamente all'avvio di Windows. Se state utilizzando Windows Vista o superiore e spuntate questa opzione, potrete utilizzare Dwell Clicker per cliccare sulle istruzioni User Account Control

### Sign in.

Spunta questa casella se vuoi che Dwell Clicker parta al login iniziale di Windows. Questa opzione è disponibile soltanto da Windows Vista in poi.

Gli effetti delle modifiche di queste impostazioni, verranno attivate dalla volta successiva in cui si avvierà il proprio PC.

*Nota: le opzioni sopra descritte non possono essere attivate su Windows XP.*

## Come acquistare Dwell Clicker 2

Puoi comprare Dwell Clicker 2 in ogni momento – sia durante il periodo di prova sia dopo che esso scade. Prima di tutto, seleziona il pulsante Settings:

Poi, clicca su “Buy Dwell Clicker” e infine “Buy now”.

Si aprirà una pagina web. Ti chiederà di inserire il tuo nome, la tua mail, il tuo indirizzo e il tuo Paese. Nella pagina successiva ti verranno chiesti i riferimenti della tua carta di credito. Una volta compilati questi campi, Dwell Clicker 2 attiverà automaticamente la tua nuova licenza. In base alla configurazione del tuo PC, il sistema potrebbe chiederti conferma dell’attivazione; a quel punto cliccare su “Sì”.

Una volta che la licenza è stata attivata, vedrai il seguente messaggio di conferma:

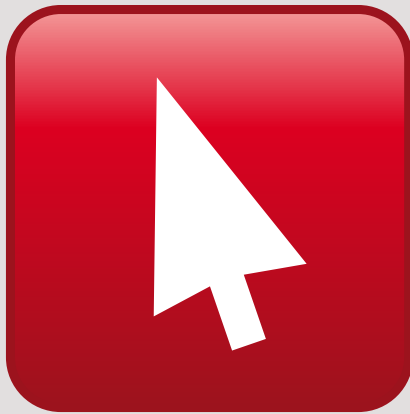
***Congratulazioni*** – ora hai accesso a tutte le opzioni di Dwell Clicker 2 - Riceverai inoltre una mail contenente il tuo codice licenza. Conservala in un luogo sicuro perché potresti averne bisogno in futuro, nel caso dovessi riattivare la licenza (tale messaggio di conferma comparirà in lingua inglese).

## Come uscire da Dwell Clicker 2

Ci sono due modi per uscire da Dwell Clicker 2:

1. Cliccare la "X" della finestra
2. Cliccare il tasto "Impostazioni" e poi cliccare su "Esci da Dwell Clicker"





Smartbox